

#63n 11.2019

# abstract

architecture

ALA Architects

Arquivo Architects

ETH Zurich

Freight Architects

Hariri Pontarini Architects

x-studio | Ivan Juarez

Samyn architects and engineers

Nextoffice

Ondřej Tucek

Orange Architects

MVRDV

Osbjørn Jacobsen

Sanjay Puri architects

Sou Fujimoto & Oxo architectes

Silvio d'Ascia

Studio MK27





# WAAROM

schrijven steeds meer architecten de **plattendakvensters** van VELUX voor?

## Redenen genoeg:



**Glas is de nieuwe standaard** voor dakvensters in uitbouwprojecten en constructies met een plat dak.



Ze beantwoorden perfect aan de verwachtingen van klanten wat betreft **thermische en akoestische isolatie** (Urc: tot 0,72 W/m<sup>2</sup>k, Rw: 37dB).



Ze zijn **duurzamer en niet duurder** dan vergelijkbare oplossingen in plastic.



Ze bieden een **design oplossing** voor uw projecten.

Ontdek al onze oplossingen voor platte daken op [pro.velux.be](https://pro.velux.be)

**VELUX, ook voor platte daken.**

De opening naar buiten die binnen alles verandert.



Vanaf  
**593€\***  
excl. btw

\* Prijs geldig tot 29/02/2020





## Voorwoord

### Colofon

*abstract architecture*  
is een realisatie van AK

Hoofdredacteur:  
nicolas.houyoux@media-xel.com

Publiciteit:  
Publication Manager:  
bea.buyse@media-xel.com  
32 (0)477 77 93 68

Social Media:  
vincent.depuydt@media-xel.com

Algemene diensten:  
pascal.cloots@media-xel.com

Layout concept / Opmaak:  
Yneo - www.yneo.be  
jvdb@media-xel.com (opmaak)

Abonnement:  
www.abstract-architecture.eu

Verantwoordelijke uitgever:  
Philippe C. Maters  
philippe.maters@media-xel.com

Uitgever - MEDIAXEL  
Maria van Hongarijelaan 64 b6  
BE-1083 Brussels, Belgium

Verdeler - MMG SAS  
55 avenue Marceau  
FR-75116 Paris, France

Copyright 2019- MediaXel  
Alle rechten voorbehouden

Verschijnt in het Nederlands en in het Frans

### De zin van figuren

Alles wat we zien, zijn figuren. De architectuur als figuur spreekt rechtstreeks tot de menselijke aard en doet dat veel diepgaander dan abstracte, formalistische procedés ooit zullen kunnen. Een afgerond architecturaal oeuvre volstaat op zich, beperkt zich tot zijn eigen vormelijke taal en zijn eigen zintuiglijke evidentie.

Dit nieuwe nummer van Abstract Architecture nodigt u uit om breder te kijken dan uw vertrouwde inspiratiebronnen en om uw eigen ervaringen te voeden op basis van architecturale figuren waarrond een uitwisseling van ideeën kan ontstaan.

Er zijn geen woorden om de figuur te definiëren. Ze bestaat in de ruimte, ze is concreet en substantieel, ze geeft materie vorm, kneedt haar en houdt haar binnen de grenzen en oppervlakten die haar textuur, granulariteit en consistentie bepalen. De figuur laat ons stilstaan bij de achtergrond van het zintuiglijk waarneembare en de gevoelswaarde. De moderne architectuur heeft meegeholpen om het gebruikelijke een nieuwe richting uit te sturen. De architectuur als taal is eigen aan de mens, omdat ze de daad van spanning bij uitstek is. Er is altijd een gemeenschappelijke grond voor de architectuur, maar die moet uit evenwicht gebracht worden, de illusie van een 'natuurlijke' vorm van het gebruikelijke moet losgelaten worden. Want is de constructie van de ruimte niet het tastbaar maken van verhoudingen tussen materiële en immateriële elementen door interpretatie en het in vraag stellen?

De figuur verbergt evenveel als ze laat zien. Er is een figuur als er een verhaal is waarin die figuur zich situeert en waarin ze figuurlijk praat door haar vormen. De heersende ideologie neigt naar spontane en onverantwoordelijke lichtheid, wil terug naar de natuurlijke

toestand, naar communicatie, wat niets anders is dan een geglobaliseerde ruimte met valse verhoudingen en de vervaging van de samenleving. De 'figuratieve' architectuur, gericht op het menselijke, heeft echter het verlangen om tot wederzijdse beïnvloeding te komen. Want dat is de kern van haar expansie. De figuur heeft tot doel de wereld te laten zien als 'spanning' en 'beweging', maar voegt daar nog de notie van onverzettelijkheid van het mens-zijn aan toe.

Als we even de architectuur die de voorkeur geeft aan de omstandigheden, de wijze en het bijkomstige, buiten beschouwing laten, dan viert de kunst van het bouwen de 'dis-sensus', het idee dat inzake collectiviteit niets vanzelfsprekend is. De figuur richt zich op een veelvoud van blikken en probeert zich te verzetten tegen de exponentiële inflatie van de wereld van beelden die stimuleert en ons de mogelijkheid ontnemt om er zin aan te geven. Ze beteugelt snelheid, kortstondigheid en eindeloze circulatie, waarin alles verdwijnt zodra het verschijnt en die ons, zodra we kijken, teleurstelt.

Meer dan ooit is de zin van de dingen verdwenen in onze maatschappij. Het is dus ook aan de architectuur om onderdrukkende ideologieën te overstijgen en het enigma of het mysterie van de zingeving tastbaar te maken, de richting ervan aan te geven bij gebrek aan inhoud. Geen spel van nonsens, geen kritisch discours kan de emotie vervangen, waardoor de mens verder gaat kijken, voorbij zichzelf en die hem eraan herinnert dat hijzelf niet degene is die zin geeft.

Architectuur bestaat omdat de mens bestaat, net zoals de mens bestaat omdat de architectuur bestaat.

Nicolas Houyoux



## Inhoud

ALA Architects	4	Zwijgen is niet goud
Arquívio Architects	10	Drie concertvolumes
ETH Zurich	14	Digitaal leven
Freight Architects	20	Natuur in de stad
Hariri Pontarini Architects	26	Tot in de eeuwigheid
x-studio   Ivan Juarez	32	Tussen de twee
MVRDV	38	'Grrrreumunf'
Sanjay Puri Architects	44	'Je doet wat de site zegt dat je moet doen'
Nextoffice	50	Tastbare intuïtie
Ondřej Tucek	56	Klein project? Bestaat niet!
Orange Architects	62	Tussen wolk en berg
Osbjørn Jacobsen	68	Het landschap opnieuw uitgevonden
Samyn architects and engineers	74	Boegbeeld
Silvio d'Ascia	80	Houten traliewerk in de stad
Sou Fujimoto & Oxo architectes	86	Een stukje bos
Studio MK27	92	Buiten naar binnen





Experts in  
fibre cement

# DESIGN FOR A COLOURFUL LIFE.

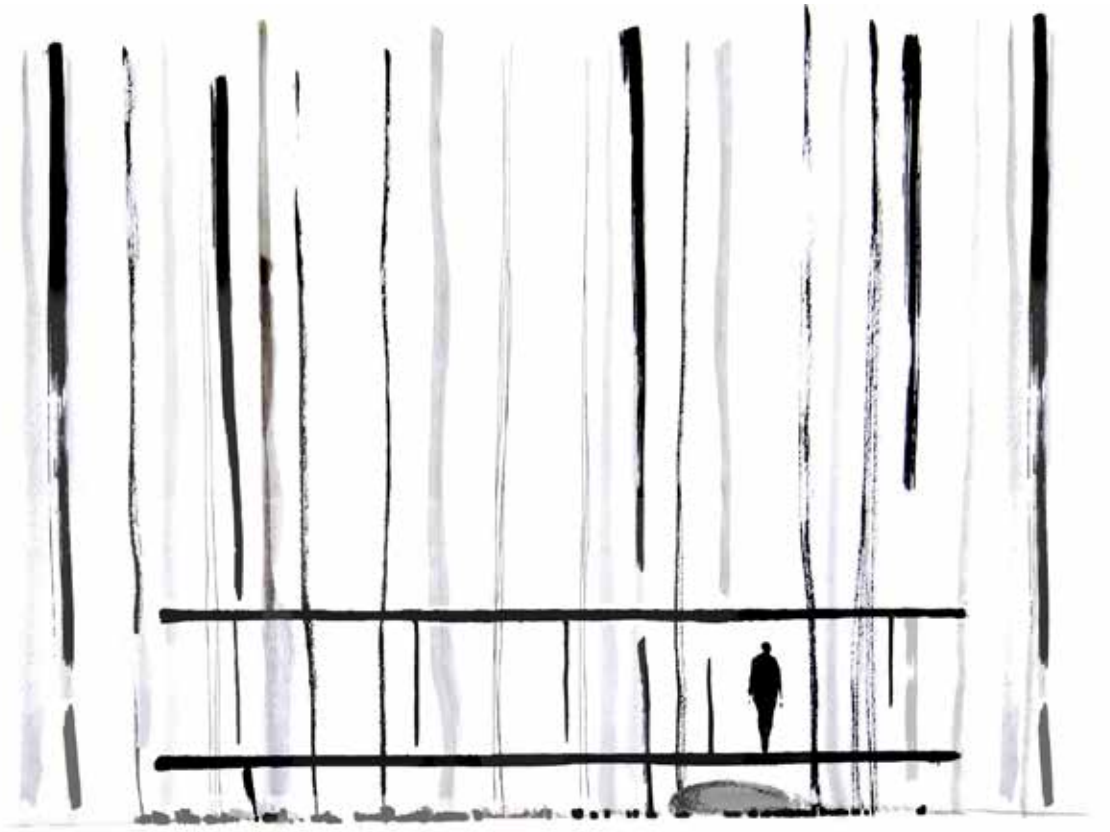
Fotografie: Jeroen Gijssels  
Architect: Katy Lamens

## VEZELCEMENT GEVELPLATEN

De gevelplaten van SVK geven een gezicht aan ieder gebouw. Zoekt u naar een esthetische gevelbekleding die tegelijkertijd kwalitatief en onderhoudsvriendelijk is? Kies dan voor een duurzame afwerking met een gevelplaat uit het SVK assortiment.

[WWW.SVK.BE](http://WWW.SVK.BE)  
[WWW.SVKARCHITECTURELABS.COM](http://WWW.SVKARCHITECTURELABS.COM)





x-studio | Ivan Juarez

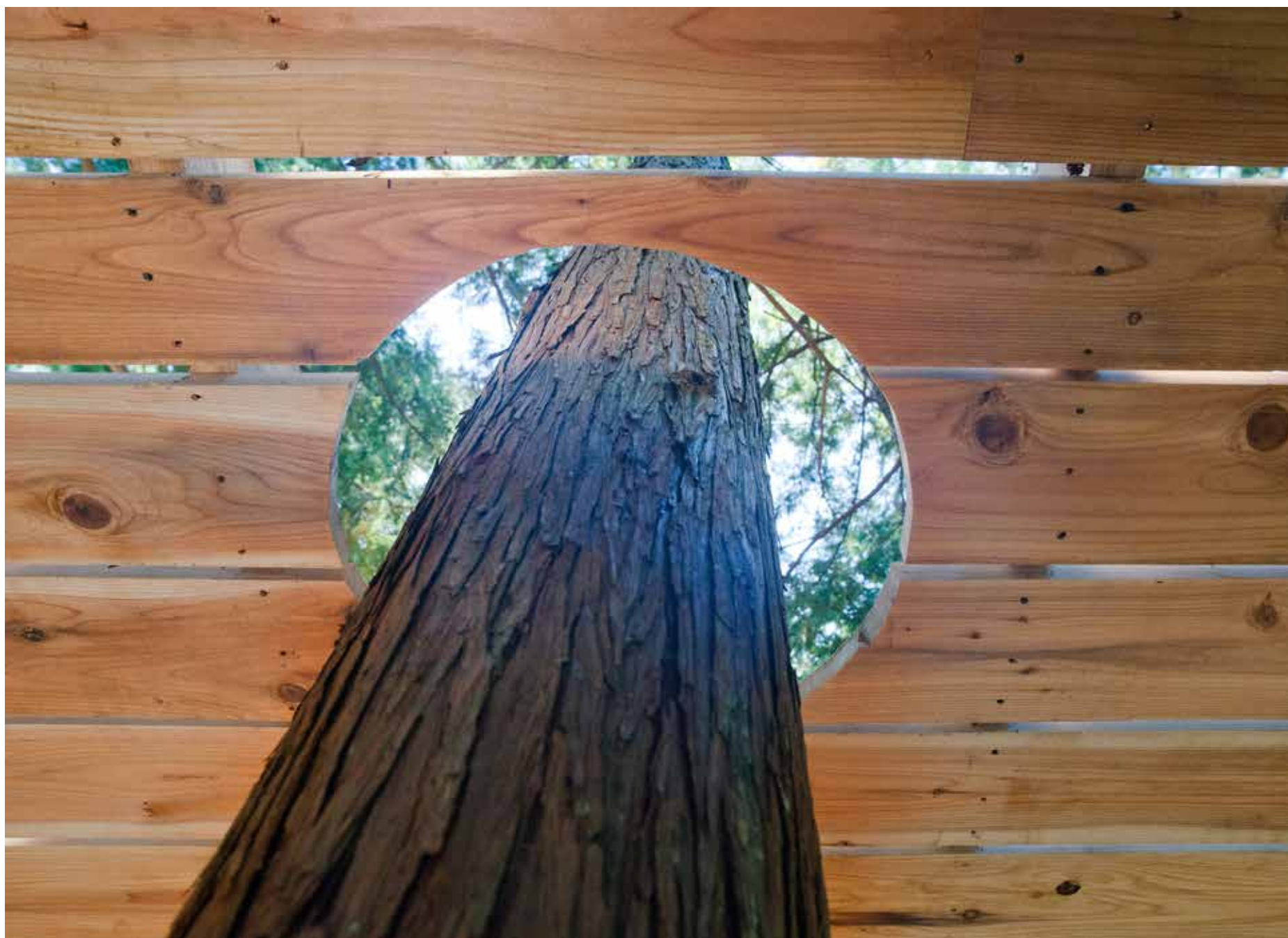




## Tussen de twee

De perfecte combinatie van materiaal en een eenvoudige en harmonieuze vormgeving, een zoektocht naar wat praktisch minimalisme precies inhoudt. Ivan Juarez van x-studio bedacht een nieuwe kijk op de natuur in het gebergte van Oawa, een beschermd en heilig bos in de Japanse stad Kamiyama. Alles ademt hier rust en ingetogenheid. Een reactie op de chaotische context van de tijd waarin we nu leven.





De regio is bedekt met groen blijvend bos, waar vooral hinoki-cipressen (Japanse cipressen) en sugi-ceders (Japanse ceders) groeien. Het paviljoen bestaat uit een ruimte van sugihout met twee boven elkaar liggende niveaus, gesteund door een reeks verticale elementen – stammen van hinoki, die de band met de natuur benadrukken.

Het brede kader suggereert een stukje bos als nieuw gezichtspunt. Het paviljoen wil hulde brengen aan de traditionele Japanse inkttekeningen van landschappen. Eenvoud troef: monochromie, materialiteit, variatie van licht, ritselende bladeren van de bomen. Alles is voorzien, over alles is nagedacht.

Het project is ontworpen als een ruimte die niet door specifieke grenzen wordt afgebakend, maar die opgaat in het groen, die de visuele grenzen verlegt en een driedimensionaal doek wordt. De bezoeker komt binnen langs een blauw-groene steen (Awa Aoishi). Daar spelen de geuren en het geluid van het bos en de textuur van het schors in op zijn









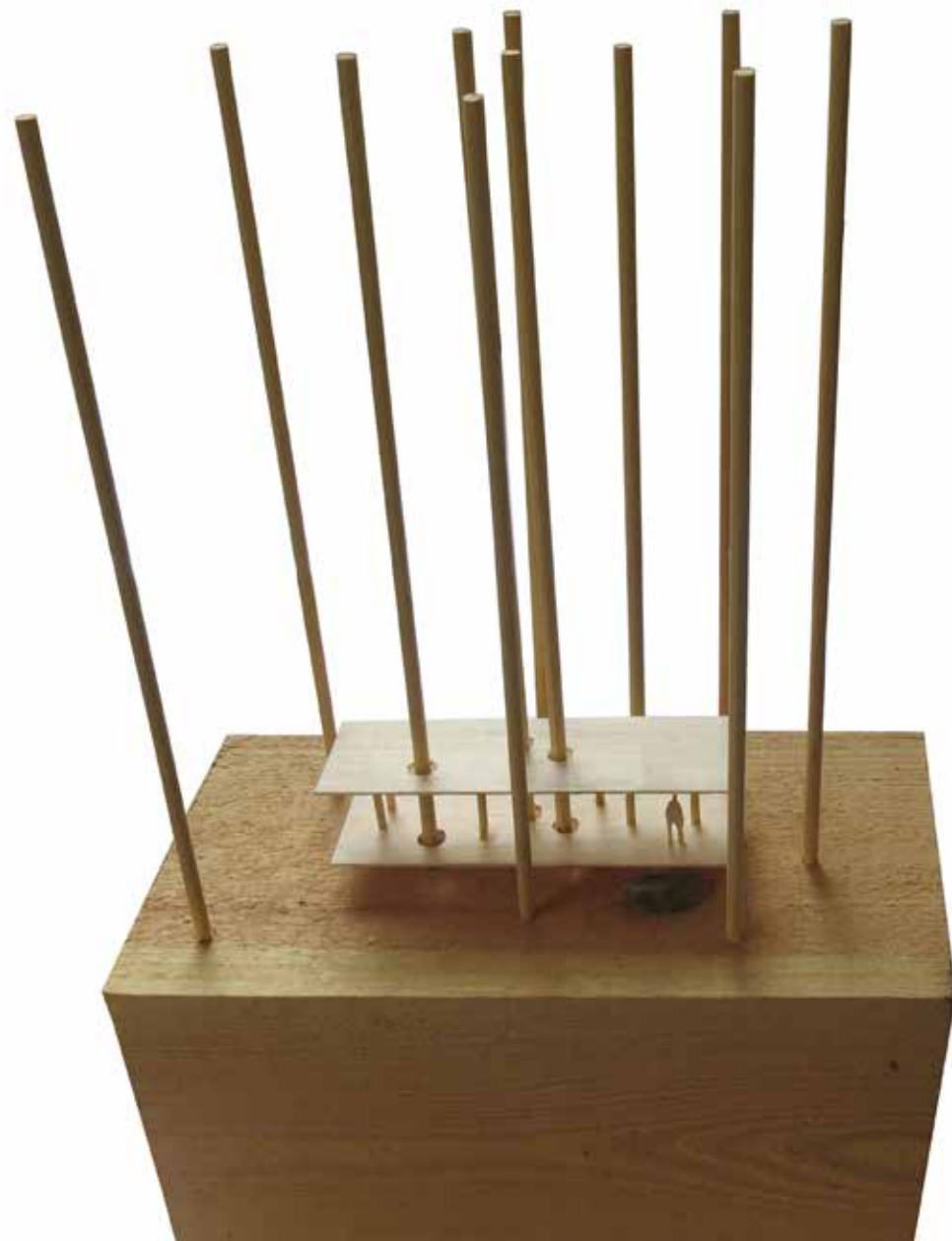


zintuigen. Een echte geur-, tast- en kijkervaring. Heel doorzichtig, heel eenvoudig.

Voor het paviljoen is gewerkt met traditionele Japanse technieken en met lokale kennis en medewerking. De bouw past binnen een project rond bosbeheer in Kamiyama.

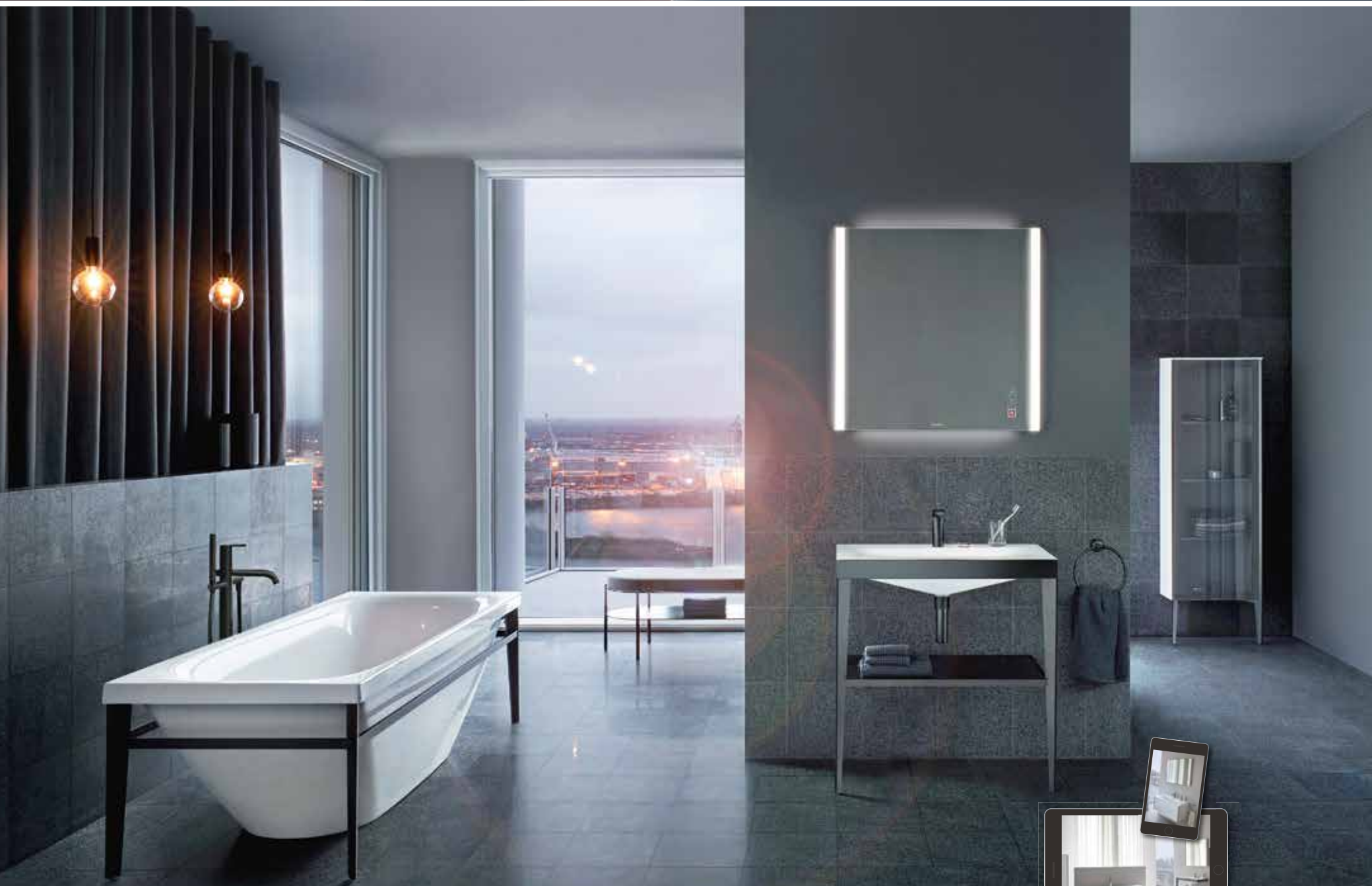
Ivan Juarez is de oprichter van x-studio in Mexico. Met zijn projecten verkent hij de relatie tussen kunst en functie, hij combineert architectuur, design, beeldhouwkunst en installatie.

'Elk project is voor mij een constante zoektocht. Dankzij mijn werk kan ik bijzondere plaatsen verkennen, combineer ik zintuigen en ecologie. Mijn projecten spelen in op een context, creëren nieuwe manieren om naast elkaar te bestaan. Het is daarnaast ook mijn werk om de gemeenschap erbij te betrekken, wat cruciaal is als ze een band wil ontwikkelen met de plek', legt Ivan Juarez uit.





# What a Viu



## Welcome to the bathroom of tomorrow.

The idea: Soft, organic inner forms meet geometric, precise outer contours. A fusion of different materials – ceramics, wood, metal, glass. The purpose: Perfection from every angle, technology for maximum comfort. The result: Viu. Design by sieger design, realised by Duravit. What a Viu! For more bathroom design visit [www.duravit.be](http://www.duravit.be)







Oslojörn Jacobsen

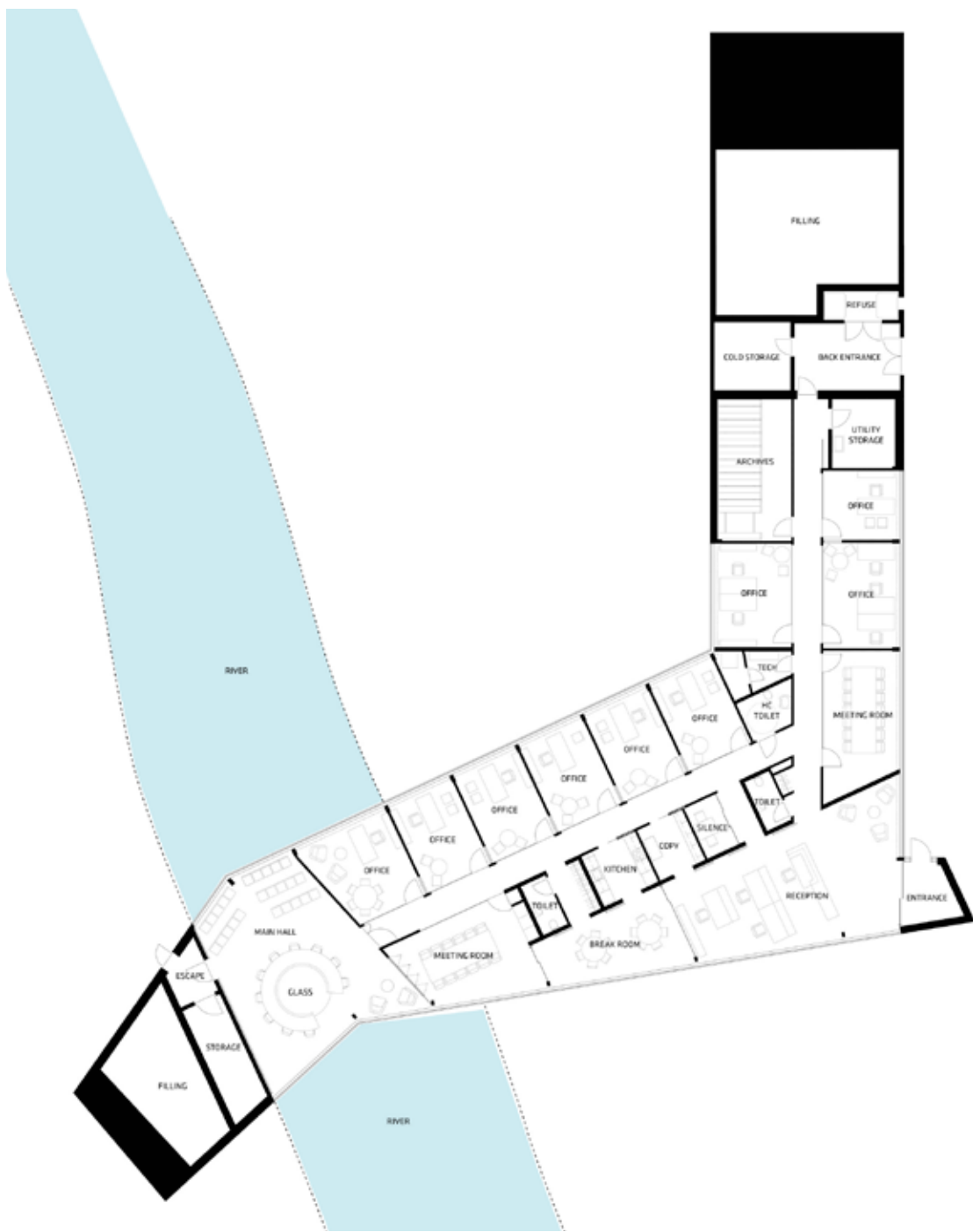




## Het landschap opnieuw uitgevonden

Het landschap wordt vaak allerlei waarden toegedicht: esthetisch, sociaal, groen, maar ook economisch. Vandaag de dag heeft het een stevig verankerde betekenis in onze samenleving. Het landschap is overal, het is verworden tot een project, geïnstitutionaliseerd in het beleid van de openbare ruimte, het is tot erfgoed gemaakt en tot hulpbron. Het krijgt therapeutische eigenschappen voor al onze kwalen, die van onze samenleving en die van ons grondgebied. Wordt het landschap geïnstitutionaliseerd en zo ja, onder welke voorwaarden en in welke vorm?





Het gemeentehuis van Eysturkommuna op de Faeröereilanden is met zijn groendak van 750 m<sup>2</sup> een brug over de rivier die door het dorpje stroomt en verbindt wat ooit twee afzonderlijke gemeenten waren. Het zit discreet verscholen in een weelderige omgeving en lijkt te zweven tussen de rivier en de dikke laag groen op het dak. Dit is de nieuwe werkplek van de gemeenteraad en het administratieve personeel van het stadje Eysturkommuna.

Het gemeentehuis van Eysturkommuna, een ontwerp van Ósbjörn Jacobsen, de Faeröerse partner van Henning Larsen Architects (dat ook de bekroonde concertzaal Harpa in Reykjavik ontwierp), brengt hulde aan het spectaculaire noordse landschap en de traditionele bouwwijze, maar wijst tegelijk ook de nieuwe weg die de moderne architectuur op de Faeröereilanden moet inslaan: 'Heel wat hedendaagse bouwwerken op de Faeröereilanden kopiëren elementen uit de traditionele manier van bouwen. Ik vind dat het veel interessanter is om zich te laten inspireren door de onderliggende ideeën bij deze gebouwen, zonder ze daarom een op een te kopiëren', zegt Ósbjörn Jacobsen. 'Een van de centrale thema's in de traditionele Faeröerse manier van bouwen is de vage lijn tussen natuur en gebouw, het feit dat de gebruiker bijna niet kan zien waar het landschap eindigt en het gebouw begint. Ook het ontwerp van het gemeentehuis vertrekt van daaruit, van die vluchtige scheiding tussen landschap en constructie. Volgens mij kan dit een manier zijn om in de toekomst naar de architectuur op de Faeröereilanden te kijken', gaat Jacobsen verder.





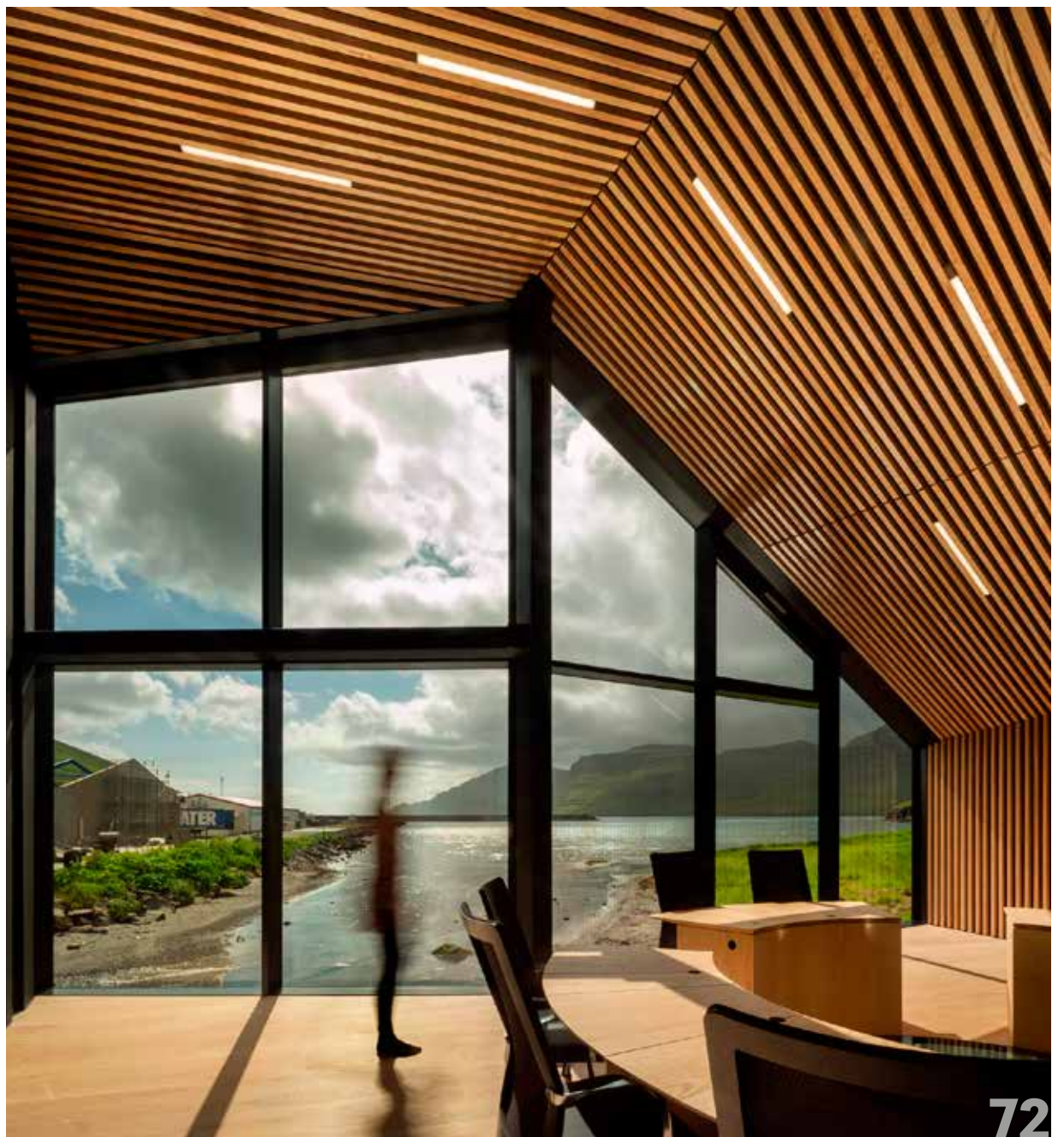






In de raadzaal voel je duidelijk hoe dichtbij de natuur en de rivier zijn, die je ziet door het grote ronde raam. Het gemeentebestuur van Eysturkommuna neemt de belangrijke taak op zich om een ruimte te bouwen die het gemeenschapsleven weer kan aanzwengelen. Het publiek is welkom op de terrassen en het dak, ze mogen er picknicken en zwemmen in de rivier. Binnen worden vaak concerten, conferences en tentoonstellingen georganiseerd. Het klank-en-lichtspel van kunstenaar Jens Ladekarl Thomsen, dat buiten staat, is gebaseerd op de geluiden en de structuren die in de samenleving en de natuur te vinden zijn. Voor de voorbijgangers lijkt het alsof 'het huis praat' met zijn omgeving.

Voor de industriële visvangst zijn intrede deed, kwam de hele gemeenschap voor belangrijke gebeurtenissen altijd samen op het mooie strand. Het gemeentehuis is het eerste van een aantal gebouwen die opgetrokken zullen worden, zodat het openbare leven in de regio Norðragöta weer gaat bruisen. Het is vooral de kaart van de natuur die getrokken wordt. Eysturkommuna bestaat uit vijf woongebieden met in totaal 2000 inwoners.











Silvio d'Ascia

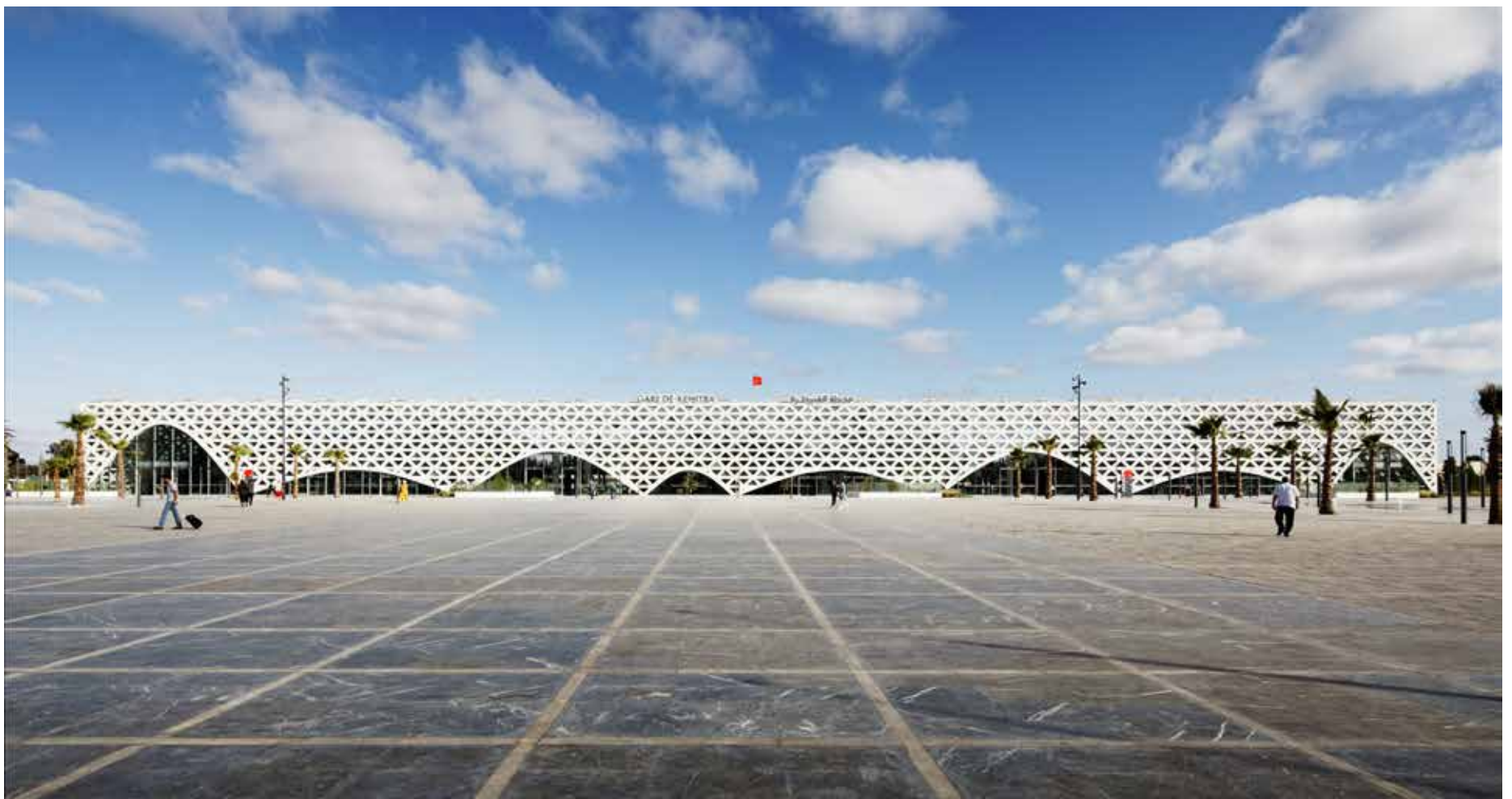




## Houten traliewerk in de stad

Het nieuwe station in het Marokkaanse Kenitra is een van de stappen binnen het 'koninklijke' bouwproject, dat de eerste hogesnelheidslijn op het Afrikaanse continent wil aanleggen, van de Middellandse Zee naar de Atlantische Oceaan, van Tanger 'Med' naar de economische hoofdstad Casablanca, in eerste instantie via Kenitra en Rabat, maar op termijn helemaal tot Agadir.





Het station moet binnen zijn eigen stedelijke context het nieuwe imago van de traditionele Marokkaanse architectuur uitstralen. Daarvoor is de gevel opgevat als een groot houten traliewerk (typisch voor Arabische ramen) met zicht op de stad.

Het station moet opnieuw leven geven aan Kenitra en is veel meer dan alleen een ruimte voor treinreizigers. Het station is ook een doorgang naar de stad, waar de inwoners van Kenitra langskomen die van de historische stad in het noorden te voet naar de nieuwe stad in het zuiden (de universiteit en het universitaire ziekenhuis) moeten of omgekeerd.

Een van de grote uitdagingen van dit project was het creëren van een band tussen de historische stad en de nieuwe wijk. De grote

doorgang is als dusdanig opgevat: een doorgang naar het oosten, naar de stad, en een toegang tot de perrons in het westen, naar de centrale as van het station, maar het station wil ook een plek zijn om te leven. Op deze nieuwe stadsbrug is ruimte voor winkels en diensten, kunnen voorbijgangers kuieren en haasten de mensen zich naar de trein.

De brug boven de sporen verbindt het historische centrum in het noorden met de universiteitsstad in het zuiden. Vroeger moest je daarvoor door een smalle ondergrondse doorgang. Er zijn nu twee toegangen tot de stad, een in het noorden en een in het zuiden. Daarmee brengt het station weer evenwicht in de stadsopbouw en geeft het de stad een voor iedereen toegankelijke openbare ruimte.









De begane grond is gericht op kuieren en flaneren. De stationshal is een openbare ruimte op zich, mensen komen hier winkelen, iets drinken of lunchen ... De winkels liggen verspreid over de drie volumes met glas langs de overlangse hal.

De 200 meter lange gevel van het station (zo lang als een gewone tgv) verwijst naar het typische houten traliewerk voor de ramen van Arabische huizen, maar dan op maat van de stad. De vele voetgangers die over het plein lopen, kunnen naar binnen kijken en ook de reizigers binnen zien de stad. De gevel is 12 meter hoog en bestaat uit meer dan 800 driehoeken van UHSB (ultra-hogesterktebeton) die een doorkijkje geven op het voorplein van marmer en beton langs de historische kant van de stad. Geen van de 8 imposante bogen is dezelfde.

De driehoeken zijn een verwijzing naar de geometrie in de islamarchitectuur, maar dan op grote schaal. Een perfect evenwicht

tussen schaduw, licht en transparantie. Een net waardoorheen je het leven in de stad gadeslaat.

Dat traliewerk speelt ook goed in op de temperatuurschommelingen doorheen de seizoenen. De actieve en poreuze bovenlaag zorgt voor een natuurlijke filtering van het licht en de lucht en regelt de temperatuur in het station. De schaduwen op de vloer van grijze marmer en de glazen gevels van de functionele blokken (afhankelijk van het uur van de dag en het seizoen) zijn het poëtische resultaat daarvan.

Het witte driehoekige maaswerk dat licht en lucht doorlaat, pakt het gebouw in onder de glazen bekleding en aan de zijkanten van het grote open binnenplein met zicht op de treinen en de einder.





engels ramen en deuren  
een en-en-verhaal sinds 1945

de authentieke engels steel look en meer inspiratie  
op [www.engelsnv.be](http://www.engelsnv.be)

aalst antwerpen brugge brussel gent hasselt kapellen kortrijk lokeren luik waver

**engels**<sup>®</sup>  
RAMEN DEUREN