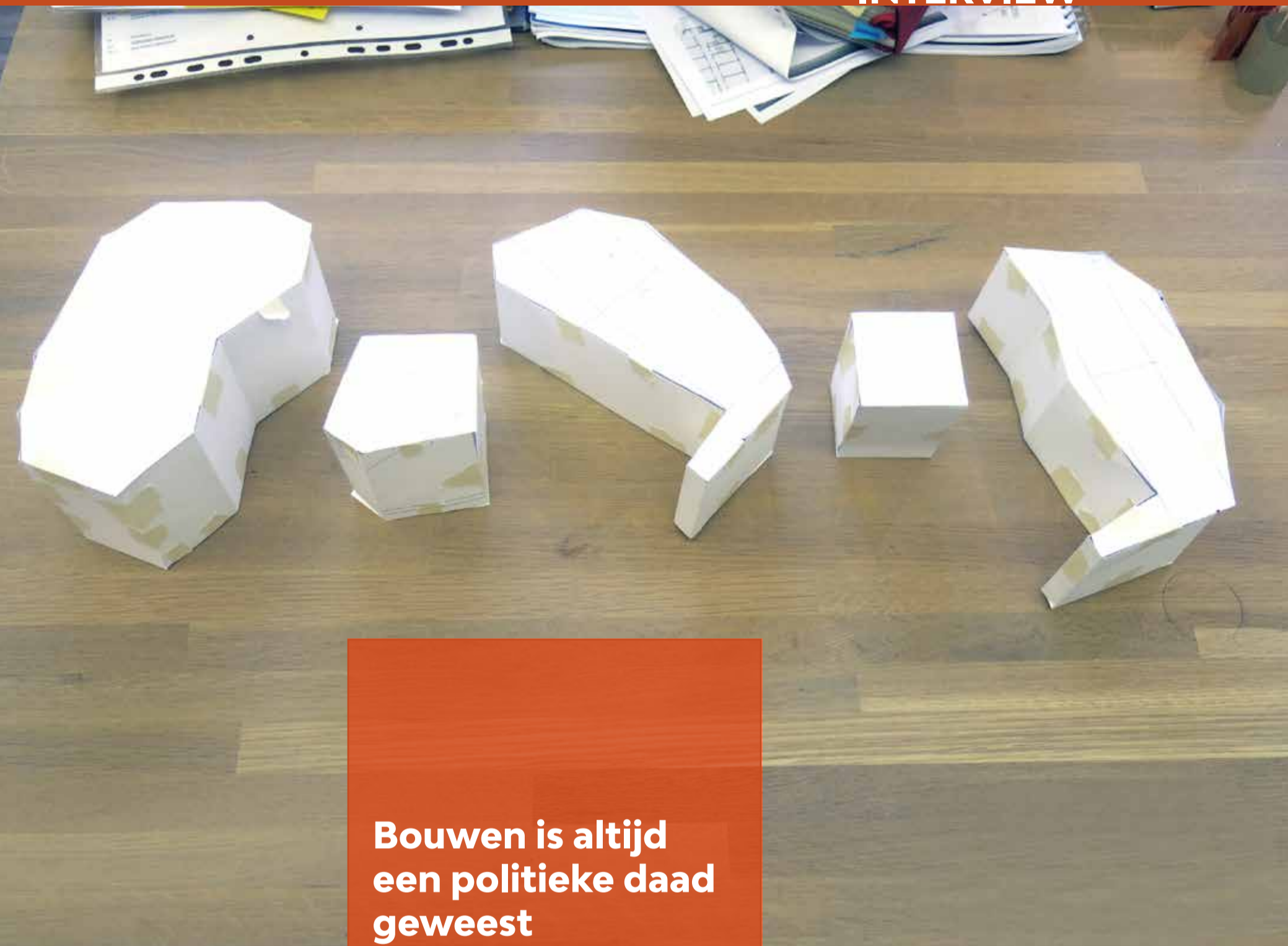


Pierre Hebbelinck



Bouwen is altijd een politieke daad geweest

Pierre Hebbelinck wordt geboren in 1965 en studeert in 1981 af aan het Institut Lambert Lombard in Luik. In 1994 richt hij zijn eigen architectenbureau op in Luik, dat hij samen met zijn vennoot Pierre de Wit leidt. Het bureau ontwerpt al meer dan dertig jaar culturele en socioculturele projecten, woonhuizen en dienstgebouwen. Klanten zijn zowel de overheid als de privésector.



LE MUSÉE DU CHAT - BRUXELLES

In 1996 vertegenwoordigt hij België op de 6de Internationale Architectuurtentoonstelling van Venetië en hij neemt ook deel aan de 8ste editie van deze biënnale. Het bureau verbindt zijn naam aan ontwerpen als het Musée des Arts Contemporains in Le Grand Hornu (Mac's), het Théâtre du Manège in Mons, het theater van Luik en het Memorial Museum in Mons.

Hij krijgt talloze prijzen, waaronder de Baron Horta Prijs voor Mac's en voor zijn hele oeuvre. In 2004 richt hij de uitgeverij 'Fourre-Tout' op, die een dertigtal titels publiceert en de collectie 'Architexto' uitgeeft, die het kruispunt tussen architectuur en hedendaagse literatuur onderzoekt. Pierre Hebbelinck werkt ook aan projecten in Frankrijk, met name een muziekschool in Montataire. In 2015 wordt hij in Brussel door de ambassadeur van Frankrijk tot ridder in de Franse Orde van Kunst en Letteren benoemd.

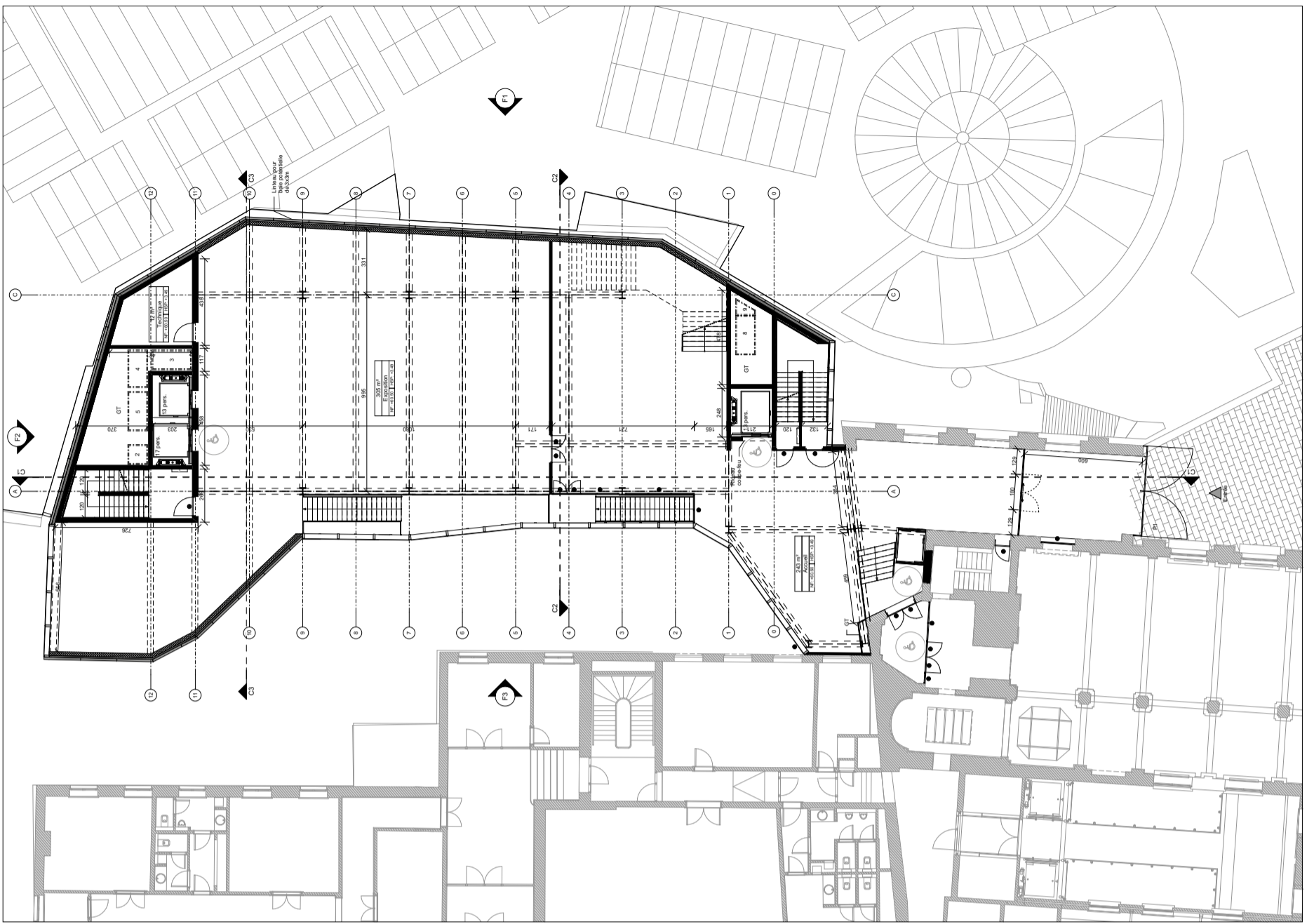
Waarom blijft u architectuur beoefenen?

Pierre Hebbelinck: Het draait altijd om plezier. Architectuur is niet de enige creatieve discipline die ik beoefen, maar wel de belangrijkste. Vreemd genoeg is ze ook degene die me de minste vrijheid laat. Toch heb ik in dat keurslijf wel het gevoel dat ik mag

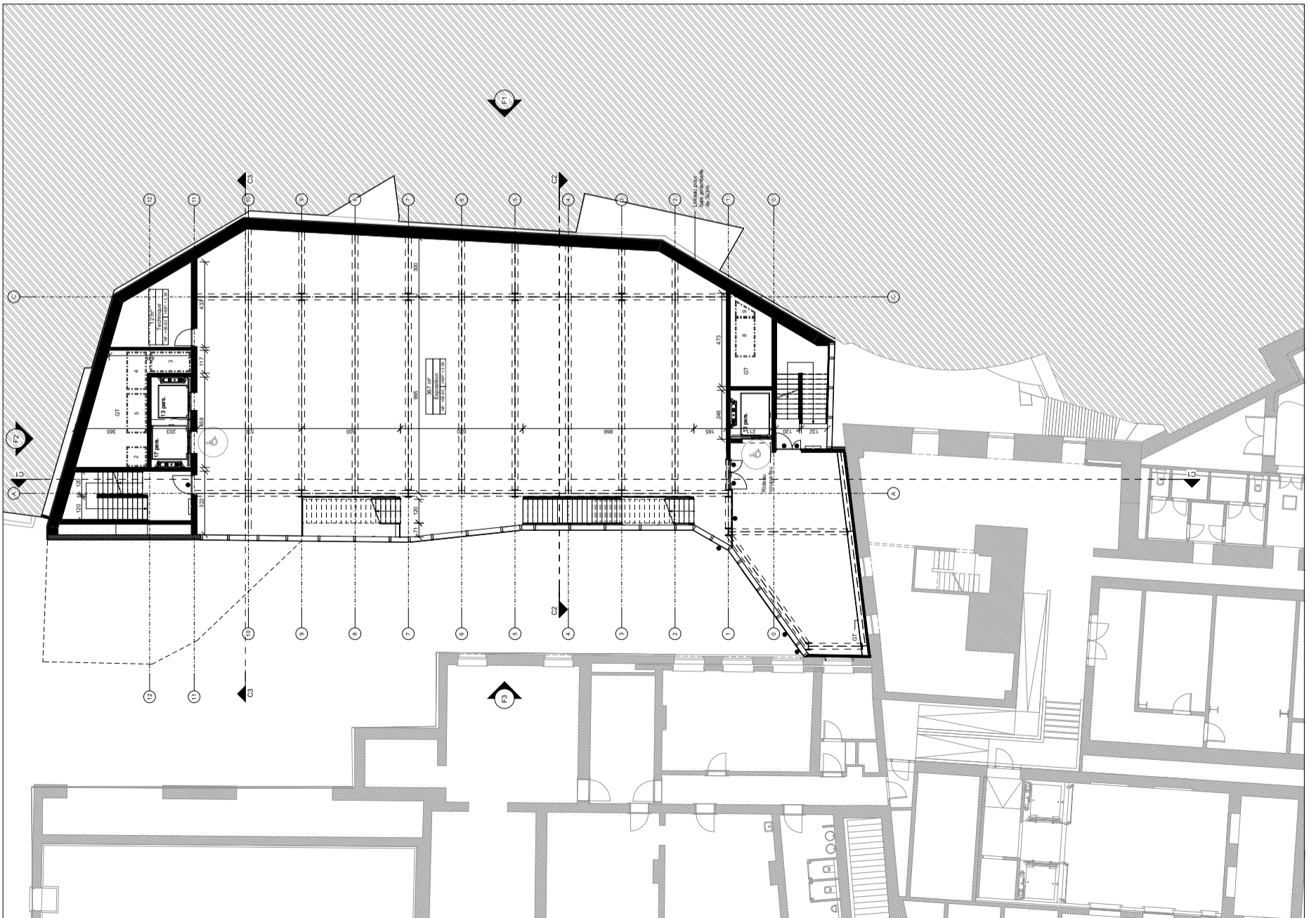
deelnemen aan een collectief verhaal. Toen ik aan het begin van mijn carrière stond, heb ik minstens tien jaar mijn potloden geslepen, ik heb minstens 150 verbouwingen geleid voor ik mijn eerste huis neerzette. Dat was in volle crisisperiode in de jaren 1970 en 1980. En daarna wilde ik mijn pennendoos ten dienste stellen van openbare projecten. Vandaag bouw ik steeds meer in Frankrijk, waar ik een vijfde aanbesteding heb binnengehaald.

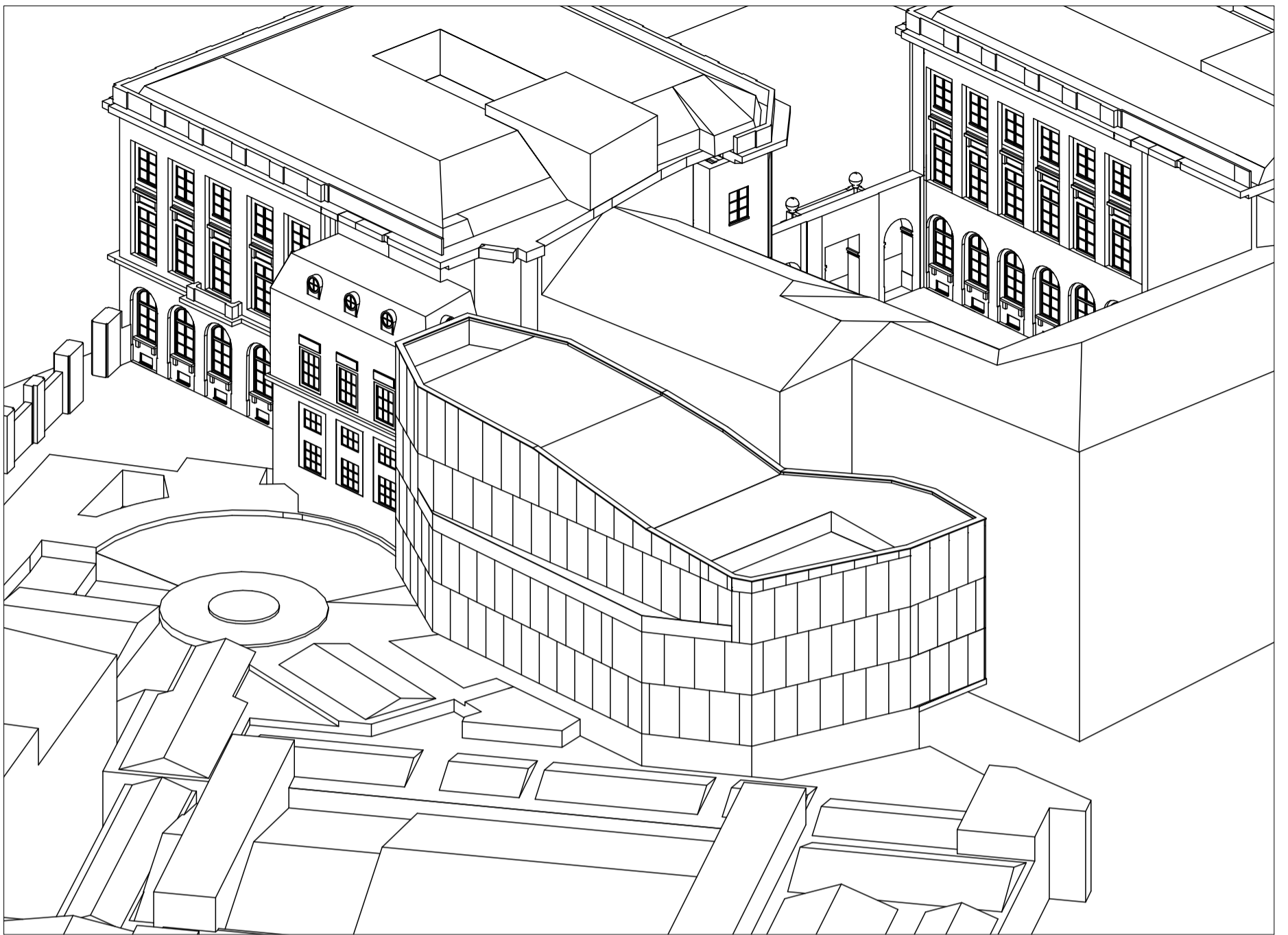
Bij het ambacht van een architect hoort een enorme verantwoordelijkheid. En dat mes snijdt langs twee kanten: er komen steeds vaker boetes, onze samenleving is verstijfd van angst en giet alles in regeltjes, maar we zijn amper een beschermd beroep. Eigenlijk lekt ons vak aan alle kanten. Architectuur is ook het vakgebied dat in Europa het sterkst aan het verarmen is. In 2008 verdwenen in Zuid-Europa maar liefst 40% van de architectenbureaus, in Groot-Brittannië en Nederland bijna 80%, daarover wordt met haast geen woord gerept. Ik heb dan wel weer de indruk dat de arbeidsprocedures versoepeld zijn. Nu kunnen we in het kader van projecten en programma's ook voorstellen indienen rond timing, samenwerking en algemene organisatie en dat wordt steeds vaker aanvaard.

« We stellen vast dat hoe meer de politiek aan macht verliest, hoe meer de regelgeving toeneemt. De staat probeert die macht via regeltjes terug te winnen. En dus komt de architect onder enorme -druk te staan en zoekt hij zijn eigen weg » - PH



LE MUSÉE DU CHAT - BRUXELLES





LE MUSÉE DU CHAT - BRUXELLES

Welke middelen zijn er om degelijke architectuur af te leveren?

Er is tegenwoordig een waaier aan kwalitatieve openbare procedures waarmee we tot een ruimtelijk voorstel kunnen komen dat beter inspeelt op het menselijke organigram. Voor culturele projecten bijvoorbeeld kleuren we de verschillende gebruikers in verschillende kleuren in: toeschouwers, technici, kunstenaars, administratie ... Op die manier komen de ruimten en hun specifieke invullingen beter uit. Het voorstel wordt ook tastbaar, krijgt een bijna universeel karakter. Op cultureel vlak is synergie meer dan ooit belangrijk. Overall in Europa wordt er flink bespaard op het culturele budget. Denk maar aan Nederland, een echte catastrofe. Daarom is het noodzakelijk dat we een brug slaan tussen de verschillende instellingen.

Welke plaats krijgt architectuur vandaag in het bouwwezen?

Na de Tweede Wereldoorlog heeft de overheid de privésector de vrije hand gelaten om de steden opnieuw in te richten. Dat zien we vooral in Duitsland, maar ook in onze steden. Boven op al die overontwikkeling kwam de boom in de automobielsector, die gepaard ging met een ongeziene betonwoede. Toen men zich daarvan bewust werd, sloeg de slinger vanaf de jaren 1970 door naar de andere kant. In die

periode werden heel wat gebouwen op de monumentenlijst gezet. Het gevolg van enerzijds de enorme regeldrang van links en anderzijds de liberalisering van de auto, aangestuurd door rechts, was dat de stad steeds meer uitgesmeerd raakte.

Daarop werd opnieuw naar het verleden gekeken als morele mogelijkheid om de kwaliteit van de architectuur, en zelfs de steden, te behouden en die zich beperkte tot het erfgoed. Ik ben in Wallonië het kind van een generatie architecten die regeltjes kreeg die gevolgd moesten worden, als in de kleuterklas.

Duurzame ontwikkeling is een uitvloeisel van die totemisering. Weer is het een ideologie die zich als oppermachtig opwerpt en die machtige instellingen in staat stelt het systeem tot de laatste druppel uit te melken via hypertechnologie, terwijl het eigenlijk het omgekeerde zou moeten zijn. We stellen vast dat hoe meer de politiek aan macht verliest, hoe meer de regelgeving toeneemt. De staat probeert die macht via regeltjes terug te winnen. En dus komt de architect onder enorme druk te staan en zoekt hij zijn eigen weg. Ikzelf probeer de onderliggende boodschappen die ik krijg, zo helder mogelijk te kaderen en die gegevens op een zo geargumenteerde mogelijke manier te verwerken. Ik probeer de ruimte ertussen te ontdekken.

Is activisme in uw vak onontbeerlijk?

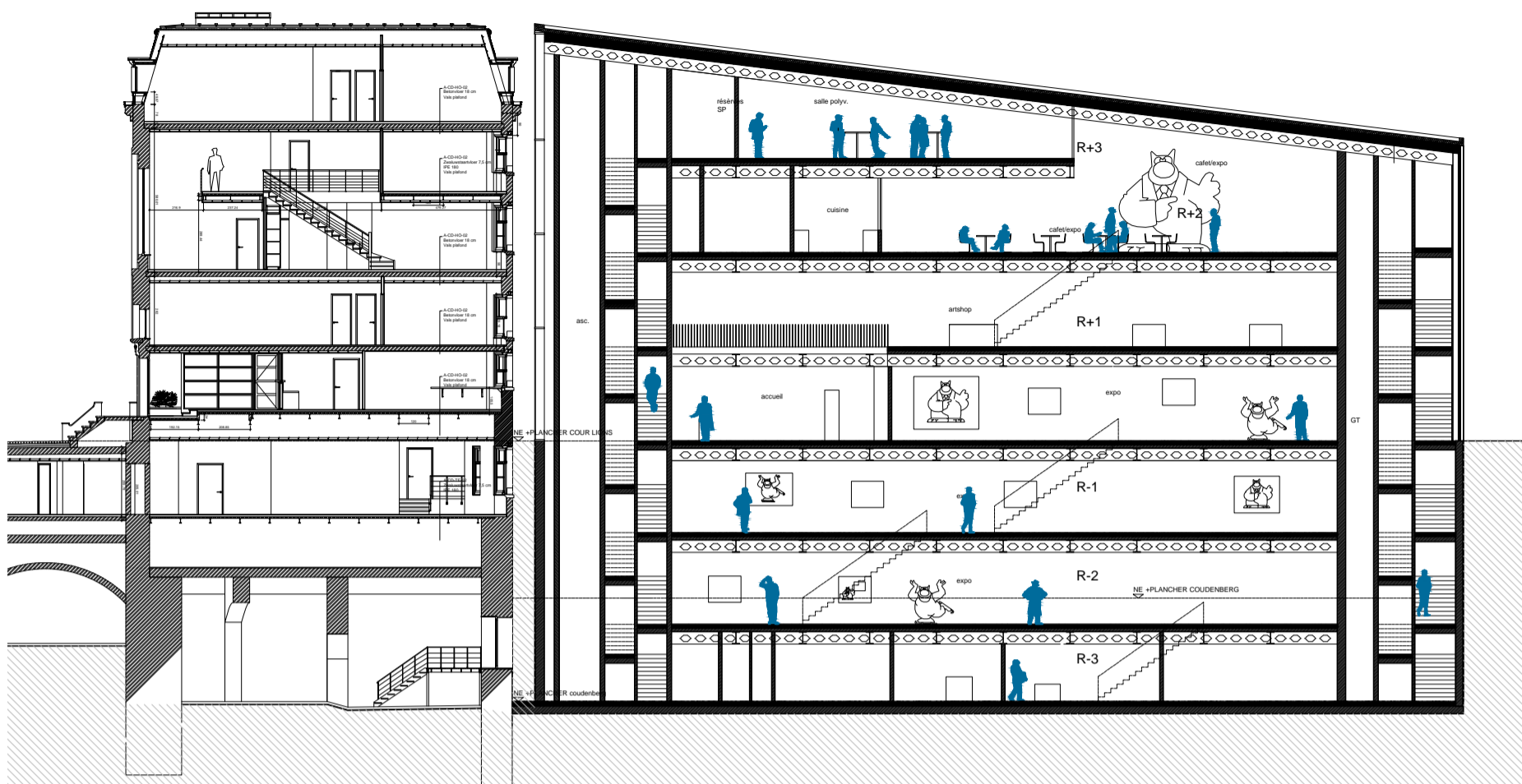
Bouwen is altijd al een politieke daad geweest, maar dat volstaat natuurlijk niet. Een bouwwerk moet iets toevoegen aan de samenleving in haar geheel en de stedelijke waarde verhogen. Deze plaatsen kunnen ook ambassadeurs worden van nieuw gebruik, van een nieuwe manier van leven of denken. En dan zijn er nog de domeinen die zijdelings met architectuur te maken hebben. In die zin is mijn werk bij uitgeverij Fourre-Tout voor mij noodzakelijk. We hebben net een boek gepubliceerd over de architectuurnetwerken in Centraal-Europa; ook dat is een vorm van engagement, boven op de colloquia en conferenties.

Ik heb het liever over 'het woord nemen' in plaats van het overdreven 'militantisme'. Het woord dat voor mij het meeste betekent, is dat van de stilte van de omgeving. Maar ik let erop dat ik het woord gebruik op plaatsen waar dat klaarheid en begrip kan brengen, iets aan het netwerk kan toevoegen, zodat er via een vector die we architectuur noemen, een kwalitatief proces kan ontstaan. En ook dat is een politieke daad op zich.

Wat denkt u van de onderlinge concurrentie tussen architecten?

Een ramp, maar ook een kans. Mentaal is het zwaar. De permanente druk waaronder wij staan, is niet goed voor lichaam en geest. Het is deelnemen aan communicatie om tot resultaten te komen. Ik zie het ook als een enorme verspilling van energie en een financieel kapitaal, waarmee rekening moet worden gehouden en dat in juiste banen geleid moet worden. We moeten grondig nadenken over wat concurrentie op architecturaal vlak nu precies is. Dat doen we wel voor kledingmerken en schoenen, maar vreemd genoeg niet voor architectuur. Grote architectenbureaus buiten hun medewerkers soms schandelijk uit, maar hierover is nog geen enkele studie verschenen. Daarover wordt in alle talen gezwegen. Er wordt een manier van leven gepromoot die de werkelijkheid absoluut niet weerspiegelt, maar eigenlijk meer lijkt op industriële uitbuiting van de architectuur. BIM of Design/Build zijn ook weer normatieve eisen en procedures die alleen toegankelijk lijken voor grote groepen. Een van de mogelijke oplossingen is om solidaire keuzes te maken, bijvoorbeeld de handen in elkaar slaan om de risico's te verkleinen.





Legt u zich gemakkelijk neer bij de beslissing van een jury?

De mening van een jury is geen keuze voor een architectuur, ze is het resultaat van de deliberatie van een jury. En zelfs als jij gekozen wordt, dan nog gaat die keuze niet over de protocollen die je hebt gebruikt, over de objectiviteit van het project. Die subjectiviteit in de beslissing van een jury is essentieel, al proberen wij van onze kant altijd via intern debat te begrijpen waarom je wel of niet gekozen bent.

De keuze voor de bouw van het nieuwe 'Musée du chat', een verwijzing naar de stripreeks van Philippe Geluck, viel op u. Hoe is dit project tot stand gekomen?

De hoofdaannemer is de SAU (Société d'Aménagement Urbain), die de bouwwerkzaamheden leidt. Er is inderdaad een potentiële gebruiker die doorslaggevend is om een project voor een museum, dat voortdurend evolueert, tot een goed einde te brengen. Het museum is namelijk niet alleen monografisch, maar integreert ook cartoons en meer algemene politieke tekeningen. Het Brussels Hoofdstedelijk Gewest heeft dit oude Lloyd-gebouw in zijn bezit. Het is heel goed gelegen, tussen het Koningsplein, de Koudenberg en Bozar. Dit is het enige niet-geklasseerde gebouw in deze zone en dat zie je duidelijk aan de gevel.

Waaruit bestaat uw voorstel?

Er zijn 17 culturele instellingen op de Kunstberg, in een bijzonder complex stedelijk weefsel. Wij willen met ons voorstel een heel strakke structuur neerzetten midden op het perceel, met gevels die de vorm aannemen van de buitenranden van de site. Er is slechts

één in- en uitgang. We moesten ook rekening houden met de toegestane uitzichten op het Koninklijk Paleis. Van daaruit hebben we een nieuwe, transparante gevel getekend op de bovenverdieping. Omdat er maar weinig toegangsmogelijkheden zijn voor het bouwen, moesten we ook daar rekening mee houden. Het resultaat is een lichte en leesbare structuur met veel flexibiliteit.

Welke plaats krijgt de bezoeker in de voorgestelde ruimte?

De bezoekers begrijpen de ruimte en de architecturale kneepjes meteen heel duidelijk. In ons voorstel hebben wij geprobeerd om de vragen over omliggende instellingen, zoals Bozar, de Koudenberg en het BIP (Maison de la Région), op te lossen met verticale structuren en toegangsmogelijkheden. We willen als het ware een synergie met die verschillende instellingen creëren. Dit zou je ruimtelijke empathie kunnen noemen. De lokettenzaal van het BIP wordt verbonden met het nieuwe museum. De verschillende instellingen zullen dus kunnen samenwerken, waardoor er een meerwaarde ontstaat.

Het grootste deel van de ruimte wordt ingevuld met tentoonstellingszalen en daarnaast zijn er ook een restaurant en een bookshop. Er wordt gekeken of er een combiticket kan komen voor het BIP en het Musée du Chat. Ook het terras is een bijzonder element in het project, het is het enige terras met zo'n uitzicht. Een van de zaken waar wij sterk rekening mee hebben gehouden, is dat we de ruimte willen teruggeven aan de bezoeker. Die kan hier nu komen rondneuzen en genieten.

Interview door Nicolas Houyoux